

収集顧客管理コレクト



コレクトV1

収集顧客管理コレクトは、

- ・サーバ機能
 - ・発信顧客管理システムフレンド機能
- から構成されています。

- ・サーバ機能はこのマニュアル

- ・発信顧客管理システムフレンド機能は、別添の発信顧客管理システムフレンドをご覧ください。

サーバ機能のしくみ	1
緒言設定	制御情報、2重登録時の処理、メールの設定	2
緒言設定	メールの設定 (詳細)	3
緒言設定	デモ設定、メールの設定のテスト、I D	5
メール収集の起動	6
ログの表示	7

サーバ機能のしくみ

まず、サーバ機能用の**専用アドレス**を取得して頂く必要があります。
その際、フリーメールはご利用頂けません。

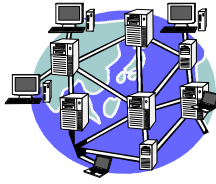
サーバ機能



常駐して待機
一定間隔でメール受信監視

空メール受信
受付番号送信
空メールは削除

メールサーバ



空メール

受付番号
メール

お客様

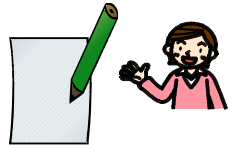


空メール送信

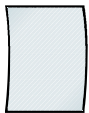


メール受信
受付番号確認
受付番号 例) 1710

メールの例)
メール会員の登録ありがとうございます
係のものから会員登録用紙を受け取り
お名前等とともに下記受付番号をご記入ください
受付番号 1710

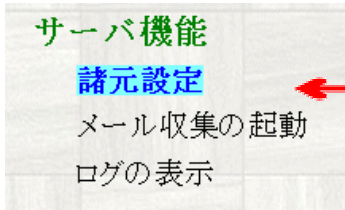


会員登録申し込み記入



会員登録画面に受付番号を入力（受付番号が会員番号となっています。）

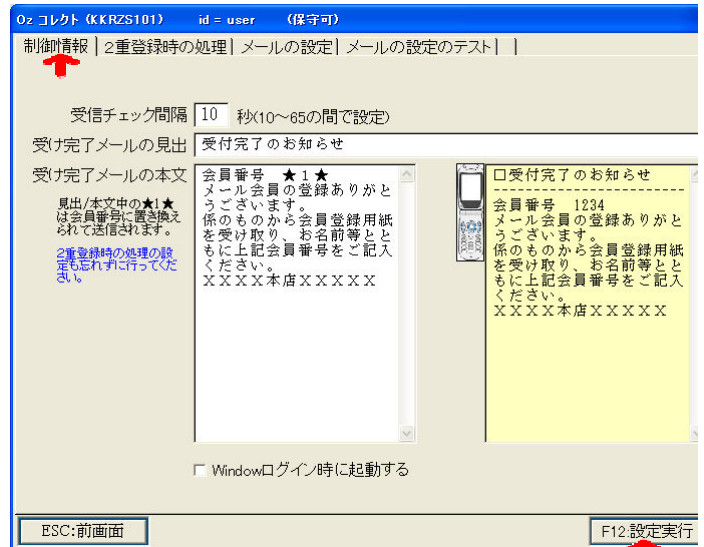
常駐して受信監視する時間間隔やメールサーバーの設定、送付するメール内容等を設定します。



設定
 受信チェック間隔
 受付完了メール見出
 受付完了メール本文
 Windowログイン時の起動

ボタン
 ESC:前画面
 F12:設定実行

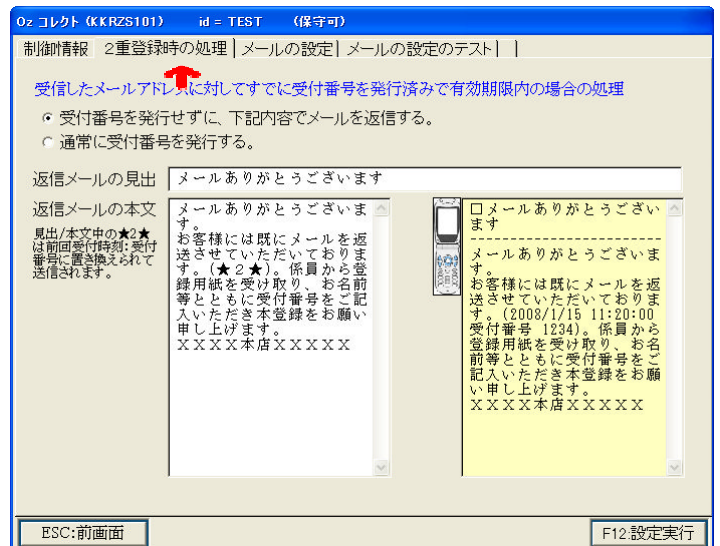
見出、本文中の★1★の位置に受付番号が挿入された受付完了メールが作成されます。
 入力が完了したら **F12:設定実行** ボタンを押して下さい。



入力
 受付済みメールの処理方法
 返信メール見出
 返信メール本文

ボタン
 ESC:前画面
 F12:設定実行

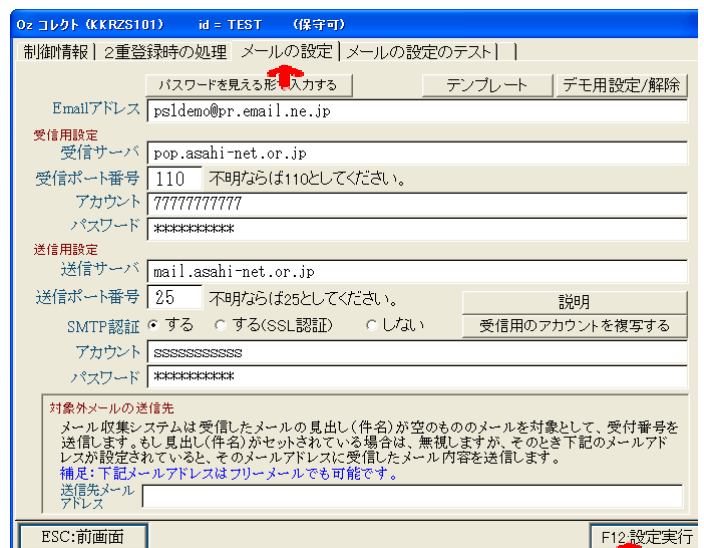
見出、本文中の★2★の位置に受付番号が挿入された返信メールが作成されます。
 入力が完了したら **F12:設定実行** ボタンを押して下さい。



入力
 メール設定の内容

ボタン
 ESC:前画面
 F12:設定実行

メールの設定 (詳細) は P.3 を参照



Oz コレクト (KKRZS101) id = TEST (保守可)

制御情報 | 2重登録時の処理 | **メールの設定** | メールの設定のテスト |

パスワードを見える形で入力する テンプレート デモ用設定/解除

Emailアドレス xxxxxxxx@xx.xxx.ne.jp

受信用設定

受信サーバ pop.xxxxx-net.or.jp

受信ポート番号 110 不明ならば110としてください。

アカウント 7777777777

パスワード *****

送信用設定

送信サーバ smpt.ccccc-net.or.jp

送信ポート番号 587 不明ならば25としてください。 説明

SMTP認証 する する(SSL認証) しない 受信用のアカウントを複写する

アカウント SSSSSSSSSSS

パスワード *****

対象外メールの送信先

メール収集システムは受信したメールの見出し(件名)が空のものメールを対象として、受付番号を送信します。もし見出し(件名)がセットされている場合は、無視しますが、そのとき下記のメールアドレスが設定されていると、そのメールアドレスに受信したメール内容を送信します。
 補足: 下記メールアドレスはフリーメールでも可能です。

送信先メールアドレス xxxxxxxx@xxxxx.jp

ESC:前画面 F12:設定実行

注意: 必ず店番設定でのメールアドレスと違うアドレスを指定してください。

入力

Email アドレス : サーバ機能専用のメールアドレス
受信サーバ : POPサーバ名
受信ポート番号 : 不明ならば110
アカウント : 受信用のアカウント
パスワード : 受信用のパスワード

送信サーバ : SMTPサーバ名
送信ポート番号 : 不明ならば587
SMTP認証 : する、する(SSL認証)、しない
アカウント : SMTP認証する場合に、必要となります。
パスワード : SMTP認証する場合に、必要となります。

対象外メールの送信先 : 空メール以外のメールが来た場合に、そのメールを転送後サーバから削除します。アドレスが入力されていない場合は、転送せずにサーバから削除します。

ボタン

パスワードを見える形で入力する : 「***」で表示されているパスワードを、文字で表示します。
テンプレート : [フレンド本体のマニュアル参照](#)
デモ用設定/解除 : [P.5を参照](#)
受信用のアカウントを複写する : 受信用と同じであれば、このボタンを押します。

説明ボタン で下記説明が表示されます。

Oz コレクト (KKRE0101) id = TEST (保守可)

送信ポート番号とSMTP認証の設定は下記ようになります。
(一般的な場合です。プロバイダによっては異なる場合があります。)

SMTP認証 する
ポート番号は587

する(SSL:セキュリティで保護されたパスワード認証)
ポート番号は465 または587

しない
ポート番号は25(使用できない場合が多い)

プロバイダ/レンタルサーバのメール設定リンク集は[ここをクリック](#)

ASAHI NET での設定例

Eメール(差出人情報)

送信サーバ	mail.asahi-net.or.jp
Emailアドレス	任意のメールアドレス
送信ポート番号	587
SMTP認証	<input checked="" type="radio"/> する <input type="radio"/> する(SSL:セキュリティで保護されたパスワード認証) <input type="radio"/> しない
アカウント	アカウント(例 abcdefg)
パスワード	パスワード

OCN での設定例

Eメール(差出人情報)

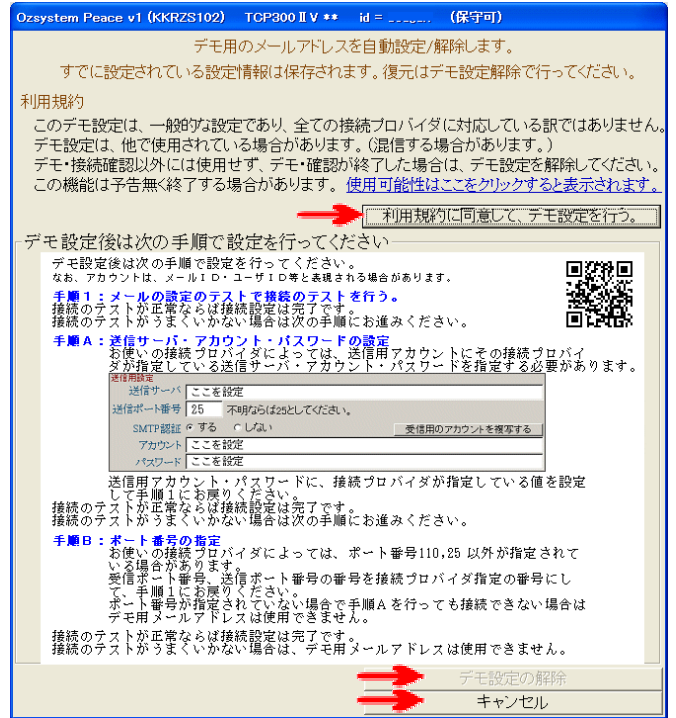
送信サーバ	smtp.vxxxxx.ocn.ne.jp
Emailアドレス	test@xxxx.ocn.ne.jp
送信ポート番号	587
SMTP認証	<input checked="" type="radio"/> する <input type="radio"/> する(SSL:セキュリティで保護されたパスワード認証) <input type="radio"/> しない
アカウント	test@xxxx.ocn.ne.jp(メールアドレスと同じ)
パスワード	パスワード



ボタン
デモ設定を行う。
デモ設定の解除
キャンセル

専用アドレスを取得する前に、デモ用設定で自動受信の動作を確認することが出来ます。

★複数箇所でも同時に使用される事もあり得ますので、
混信する場合があります。
★この機能は予告なく終了する場合があります。



デモ設定後は次の手順で設定を行ってください
デモ設定後は、次の手順で設定を行ってください。
なお、アカウントは、メールID・ユーザID等と表現される場合があります。
手順1：メールの設定のテストで接続のテストを行う。
接続のテストが正常ならば接続設定は完了です。
接続のテストがうまくいかない場合は次の手順に進んでください。
手順A：送信サーバ・アカウント・パスワードの設定
お使いの接続プロバイダによっては、送信用アカウントにその接続プロバイダが指定している送信サーバ・アカウント・パスワードを指定する必要があります。

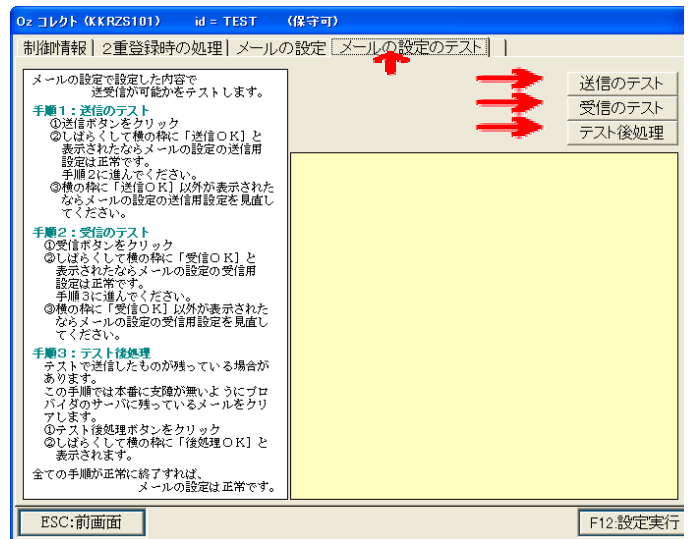
送信サーバ	ここを設定
送信ポート番号	25 不明ならば25とじてください。
SMTP認証	する しない
アカウント	ここを設定
パスワード	ここを設定

 送信用アカウント・パスワードに、接続プロバイダが指定している値を設定して手直しをお戻りください。
接続のテストが正常ならば接続設定は完了です。
接続のテストがうまくいかない場合は次の手順に進んでください。
手順B：ポート番号の指定
お使いの接続プロバイダによっては、ポート番号110,25 以外が指定されている場合があります。
受信ポート番号、送信ポート番号の番号を接続プロバイダ指定の番号にし、手順Aにお戻りください。
ポート番号が指定されていない場合で手順Aを行っても接続できない場合はデモ用メールアドレスは使用できません。
接続のテストが正常ならば接続設定は完了です。
接続のテストがうまくいかない場合は、デモ用メールアドレスは使用できません。

デモ設定の解除
キャンセル

ボタン
送信のテスト
受信のテスト
テスト後処理
ESC:前画面
F12:設定実行

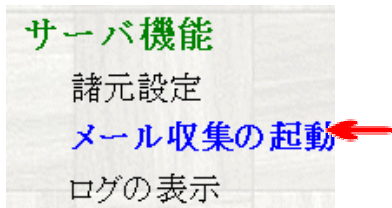
メールの送受信のテストをここで行います。
テスト後は、サーバにテストメールが残っていますので、
テスト後処理をしてサーバを空にしてください。



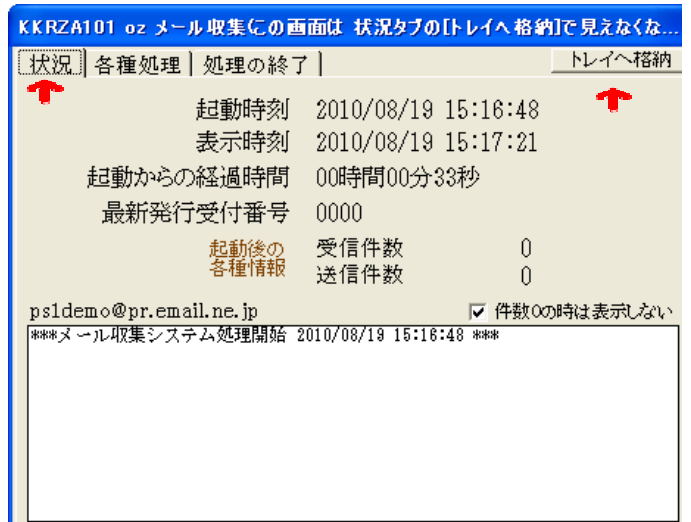
ESC:前画面 F12:設定実行

メール収集の起動

常駐して受信監視を始めます。



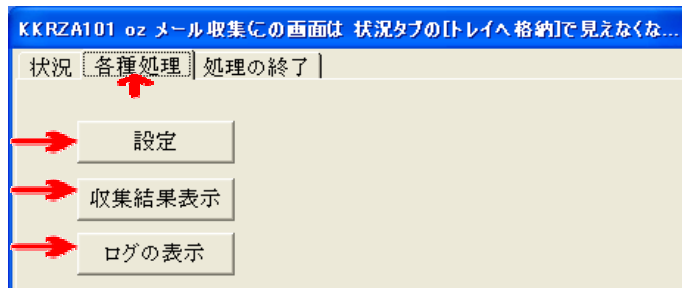
ボタン
トレイへ



メニューで「メール収集の起動」を選ぶと、常駐して受信監視が始まります。
画面には、状況が表示されます。
「トレイへ」ボタンを押すとトレイへ格納され、見えなくなります。

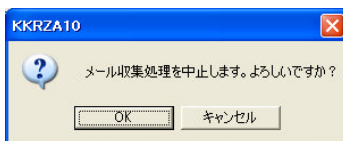
ボタン
設定
収集結果表示
ログの表示

設定は P.2 を参照
収集結果表示は P.7 を参照
ログの表示は P.7 を参照

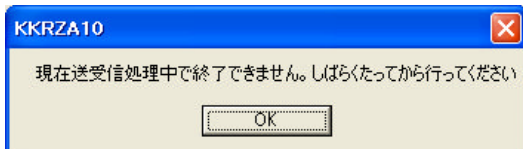
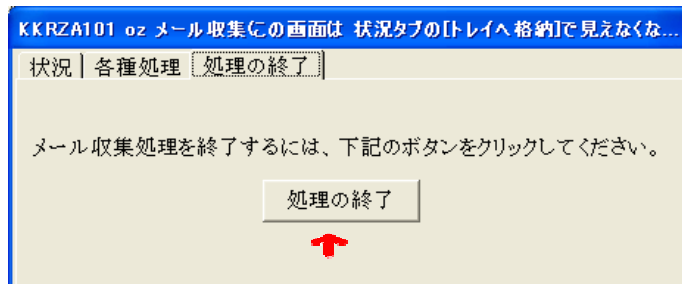


ボタン
処理の終了

処理の終了ボタンを押すと、受信監視を終了します。



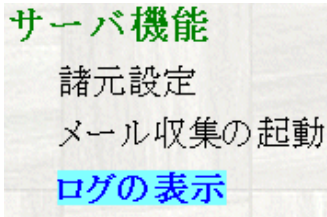
終了してよければ、OK を押して下さい。



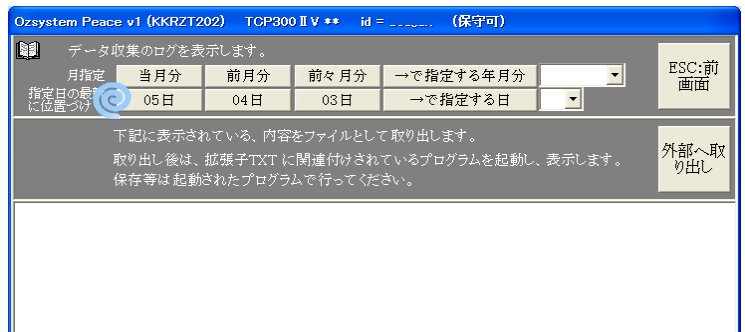
このようなメッセージが出た場合、しばらくたってから行って下さい。

ログの表示

メール収集のログを表示します。

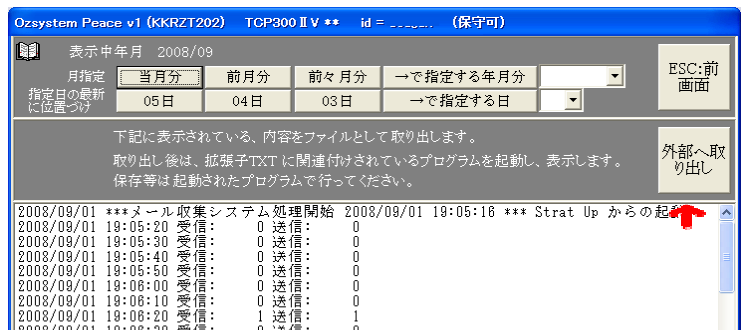


指定
月指定



月指定のボタンを押すと、ログが表示されます。

ボタン
ESC:前画面
外部へ取り出し



外部へ取り出しを押すと、拡張子「.TXT」に
関連づけされているプログラムが起動します。
保存等は起動されたプログラムで行ってください。

🌀 指定日の場所に位置づけ

月指定のボタンを押して表示されているログから、指定された日付を探しだし、カーソルを位置づけます。